

IMPORTANT
à conserver pour l'utilisateur

CONVECTAIR

ALTO, MEZZO, SOLO

NOTICE D'INSTALLATION ET D'UTILISATION
POUR LES CONVECTEURS **7384 C, 7383 C, 7382 C**

PLANIFICATION DE L'INSTALLATION:

Convectair recommande que les convecteurs soient installés par un maître électricien, en conformité avec les codes nationaux et locaux en vigueur.

NOTE: S'il est prévu de contrôler les appareils avec le «Programmeur» central de CONVECTAIR, l'installation doit se faire avec un câble à trois conducteurs (3-12). Vous pouvez aussi utiliser un câble à 2 conducteurs régulier combiné à un câble FAS 105 2-18, en utilisant un seul des 2 conducteurs.

- 1- Déterminer l'endroit où le CONVECTAIR doit être installé.
- 2- Une fois l'endroit choisi, s'assurer que rien ne fait obstacle à la circulation de l'air à proximité du CONVECTAIR.

WATTS	ALTO 7384				MEZZO 7383				SOLO 7382			
	Largeur		A		Largeur		A		Largeur		A	
	cm	po	cm	po	cm	po	cm	po	cm	po	cm	po
500	26	10 1/4	---	---	34	13 3/8	7	2 3/4	58	22 7/8	25	9 7/8
750	34	13 3/8	7	2 3/4	42	16 1/2	14	5 1/2	58	22 7/8	25	9 7/8
1000	42	16 1/2	14	5 1/2	50	19 5/8	18	7 1/8	66	26	32	12 5/8
1250	50	19 5/8	18	7 1/8	58	22 7/8	25	9 7/8	82	32 1/4	40,5	16
1500	58	22 7/8	25	9 7/8	66	26	32	12 5/8	90	35 1/2	53,5	21
1750	66	26	32	12 5/8	74	29 1/8	40,5	16	106	41 3/4	53,5	21
2000	66	26	32	12 5/8	82	32 1/4	40,5	16	106	41 3/4	53,5	21

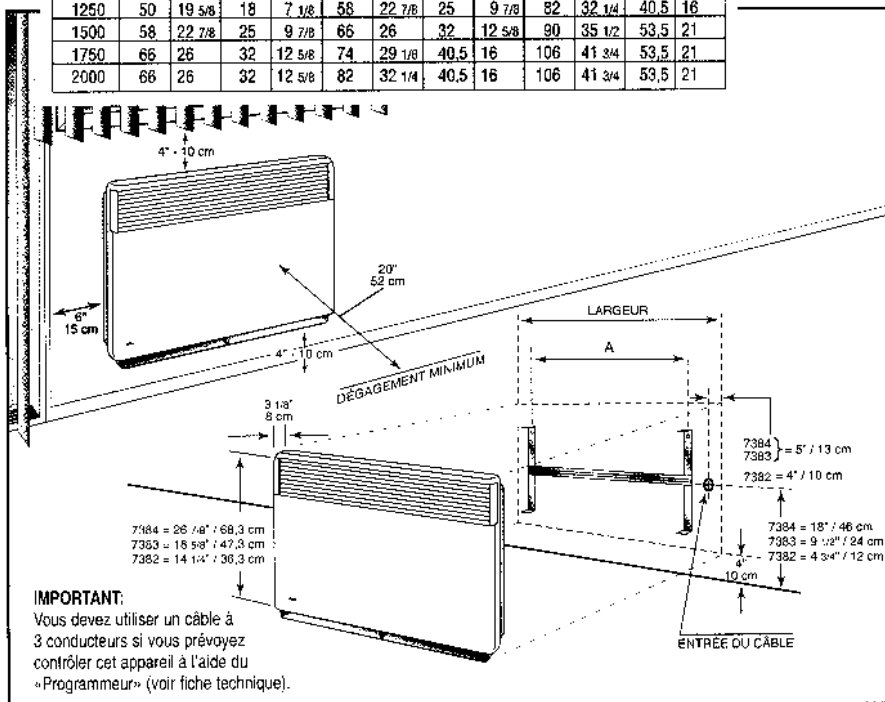


Figure 1

INSTALLATION:

La sortie du câble d'alimentation à travers le mur doit se faire en face de la trappe de raccordement à l'arrière du CONVECTAIR, pour empêcher une longueur excessive de câble derrière l'appareil (Figure 1). Toutefois si l'appareil est installé sur un mur extérieur, il peut être préférable de prévoir la sortie de câble au centre de l'appareil car il est parfois trop difficile de réinsérer l'excédent de fil dans ce mur.

- 1- Libérer le dossier en pinçant et en tirant les deux languettes insérables au dos de l'appareil (Figure 2).
- 2- Utiliser le dossier comme gabarit de marquage en le déposant au sol contre le mur. Utiliser le repère B pour marquer les fixations inférieures (Figure 1B).
- 3- Repositionner le dossier pour faire correspondre les marques avec les trous des fixations inférieures.
- 4- Vérifier l'horizontalité du dossier puis marquer et percer les 4 trous de fixation.
- 5- Replacer le dossier au mur et fixer à l'aide de vis.

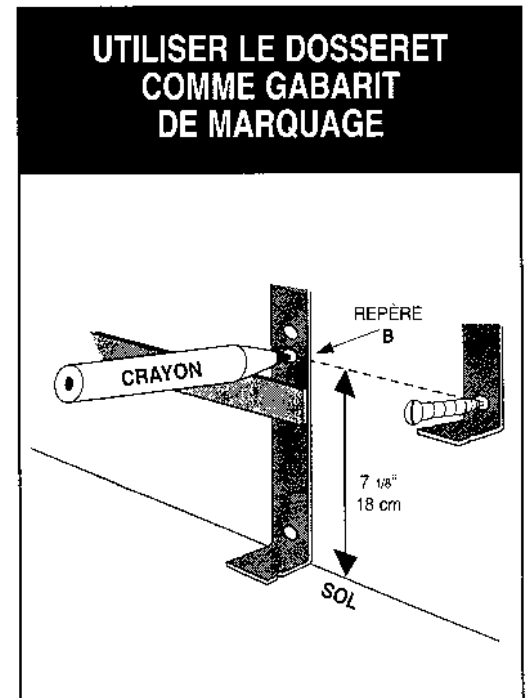


Figure 1B

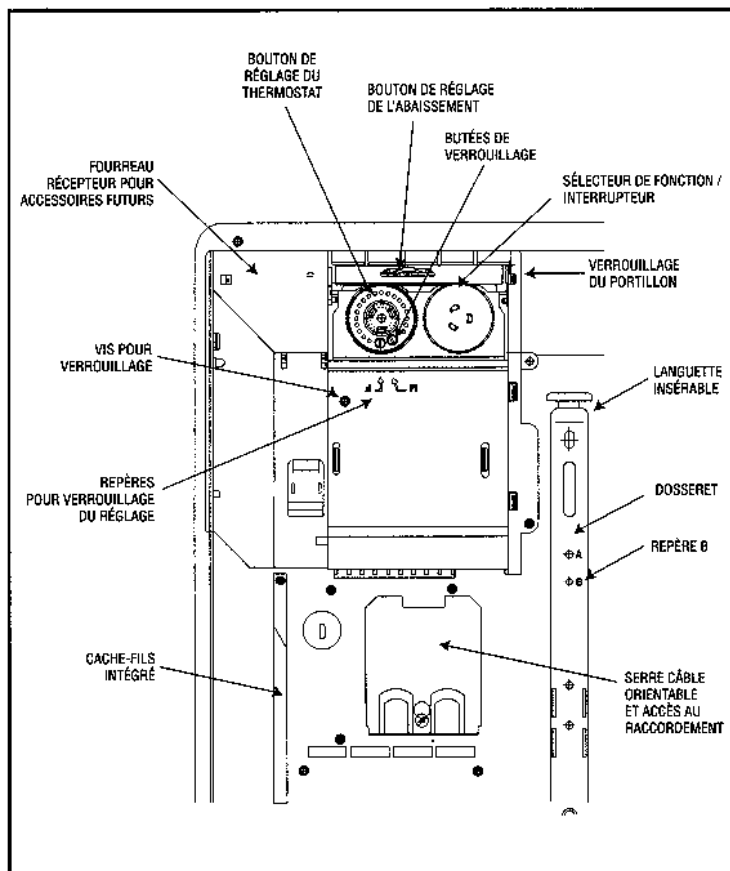


Figure 2

RACCORDEMENT ÉLECTRIQUE:


AVERTISSEMENT: L'appareil doit être relié à un circuit 240 volts ou 208 volts, 60 cycles. Couper l'alimentation avant d'effectuer les raccordements afin d'éviter tout choc électrique ou tout dommage à l'appareil.

L'accès au boîtier de raccordement doit être effectué par la trappe de raccordement située à l'arrière de l'appareil (Figure 2).

- 1- Dévisser et enlever le serre-câble.
- 2- Raccorder le fil de mise à la terre au fil vert dans le boîtier de raccordement.
- 3- Raccorder les fils d'alimentation aux fils rouge et noir de l'appareil à l'aide des connecteurs fournis.
- 4- Il y a dans le boîtier de raccordement un troisième fil mauve dont l'extrémité est scellée et qui ne doit pas être utilisé pour le raccordement électrique. Ce fil ne sera utile que si l'appareil est relié au «Programmeur» central CONVECTAIR.
- 5- Remettre soigneusement tous les fils à l'intérieur du boîtier de raccordement et refermer la trappe d'accès.
- 6- En tenant le haut du CONVECTAIR légèrement penché vers vous, accrocher le CONVECTAIR en introduisant les pattes du dossier dans les fentes situées au bas et à l'arrière de l'appareil.
- 7- Repousser le CONVECTAIR vers le mur jusqu'à ce qu'il s'enclenche sur les deux languettes encliquables.

UTILISATION:

L'interrupteur de mise en marche est incorporé au sélecteur de fonction situé sur le boîtier de commande du CONVECTAIR. Le sélecteur met l'appareil sous tension lorsqu'il est tourné à toute position autre que «OFF».

Les états de marche ou d'arrêt du CONVECTAIR sont indiqués par le témoin lumineux  placé à côté du thermostat.

RÉGLAGE DU THERMOSTAT:

Le bouton de réglage du thermostat, situé sur le boîtier de commande, est accessible lorsque le portillon de protection est ouvert.

Pour régler le thermostat, ajustez le bouton de réglage au niveau de confort désiré (entre 5 et 7).

Après environ une heure d'opération, si l'ajustement choisi n'est pas satisfaisant, tournez légèrement le bouton de réglage vers la gauche pour augmenter la température ou vers la droite pour la diminuer.

VERROUILLAGE DU RÉGLAGE ET DU PORTILLON:

Pour effectuer le verrouillage du réglage, détacher d'abord l'appareil du mur. Pour libérer les deux butées qui sont intégrées au bouton de réglage du thermostat, utiliser des pinces en exerçant une légère rotation. Pour bloquer le bouton de réglage à un point de consigne spécifique, placer une butée dans le trou face au repère «F». Pour bloquer le réglage entre le minimum et un point de consigne maximum spécifique placer une butée dans le trou face au repère «M» (Figure 3).

Pour le verrouillage du portillon fixer la vis prévue à cet effet dans le coin supérieur du portillon (Figure 2).

SÉLECTEUR DE FONCTIONS:

Le sélecteur de fonctions du boîtier de commande offre 5 différentes positions:



Fonction hors gel: maintient une température ambiante d'environ 8°C pour les absences de plus de 48 heures (non recommandé par grands froids).




Fonction économie: température inférieure de quelques degrés (selon l'ajustement de l'abaissement, voir ci-dessous) à celle du mode confort et ce sans dérégler le thermostat. Pour réduire la consommation électrique la nuit, dans les pièces inoccupées, lors d'absences temporaires, etc...



Fonction confort: température choisie par l'utilisateur par le réglage du thermostat.

OFF Arrêt: l'appareil est mis hors tension.

 **Fonction programme:** à utiliser lorsque l'appareil est raccordé à un «Programmeur» central CONVECTAIR (optionnel).


RÉGLAGE DE L'ABAISSEMENT:

Le bouton de réglage pour l'abaissement de température est situé sur le boîtier de commande du CONVECTAIR. Il permet de fixer le nombre de degré d'abaissement (entre 2 et 7°C inclusivement) par rapport à la température de confort lorsque l'on utilise la fonction économie.

En règle générale pour une économie d'énergie et un confort optimale on conseille un abaissement de 3 ou 4 degrés celcius. On peut abaisser davantage lorsque le climat est relativement doux. À l'opposé, par grand froid l'abaissement devrait plutôt être au minimum.

Si on désire des températures différentes d'une pièce à l'autre on doit maintenir les portes fermées. Pour les grandes pièces à aires ouvertes tous les appareils doivent être à la même température.

FONCTIONNEMENT:

Le CONVECTAIR fonctionne par périodes de marche et d'arrêt selon un cycle de 25 à 30 secondes, cycle visible grâce au voyant lumineux . Le CONVECTAIR reste donc toujours tiède et la température ambiante demeure constante. En période de grand froid, il est normal que la température de l'appareil devienne plus élevée. Dans ce cas on conseille de porter une attention particulière aux jeunes enfants qui pourraient toucher aux appareils.

ENTRETIEN:

Pour conserver la propreté de l'appareil, on suggère un entretien régulier. Pour enlever la poussière, utiliser un chiffon doux. Pour enlever une tache, humecter le chiffon. Ne jamais utiliser de produits abrasifs qui risqueraient de détériorer le revêtement.

Pour un meilleur rendement et une efficacité maximale de l'appareil, il est conseillé d'enlever régulièrement la poussière ainsi que les mousses qui peuvent s'accumuler sur la grille protectrice située à la base du CONVECTAIR.

Avertissement:

Dans des conditions particulières, il est possible que la grille de diffusion des appareils jaunisse après un certain temps. Ce phénomène n'est pas dû à un vice de fabrication. Il est plutôt causé par l'air ambiant qui contient des fumées ou particules en suspension, lesquelles sont chauffées puis évacuées à travers la grille. Ce phénomène est particulièrement visible sur les appareils «blanc pur» et peut provoquer une coloration importante.

PRÉVENTION:


Il est conseillé de nettoyer les grilles fréquemment surtout pour les appareils installés dans des endroits remplis de fumée de cigarettes ou dans la cuisine. **Il ne faut jamais utiliser les convecteurs durant des travaux de construction ou autres activités qui génèrent beaucoup de poussières.**

REMARQUE:

Lors de la mise en marche initiale du CONVECTAIR, il est possible qu'une légère fumée se dégage de celui-ci. Ce phénomène est tout à fait normal et s'éliminera automatiquement après 2 ou 3 minutes de fonctionnement de l'appareil.

SI VOTRE CONVECTAIR NE CHAUFFE PAS:

Avant d'appeler votre maître électricien, veuillez procéder à ces simples vérifications:

- 1- Vous assurer que le disjoncteur dans le panneau de distribution est à la position «ON».
- 2- Vous assurer que le sélecteur de fonction sur le boîtier de commande est à la position . Ajuster le bouton de contrôle du thermostat à la position 9.
- 3- Si malgré cela le voyant lumineux refuse toujours de s'allumer et qu'après quelques minutes aucune chaleur ne se dégage de votre CONVECTAIR, appeler votre électricien ou le centre de réparation CONVECTAIR le plus proche.

GARANTIE

- 2 ans contre tous vices
- 5 ans pour l'élément

Tous les appareils **Convectair** font l'objet d'une double garantie, soit deux ans contre les vices de matériaux et de fabrication sur toutes les pièces et de cinq ans sur l'élément chauffant lui-même. Elle est applicable à compter de la date d'achat par le consommateur et selon les conditions spécifiques de la garantie. Tous les détails sont fournis avec chaque appareil.

CENTRE DE RÉPARATION:

Pour connaître le centre de réparation le plus proche, veuillez communiquer avec **CONVECTAIR**.

Montréal: (450) 433-5701
Canada et États-Unis: 1-800-463-6478

CONVECTAIR

30, Carré Sicard, Sainte-Thérèse (Québec) Canada J7E 3X6

Tél.: (450) 433-5701 • Fax: (450) 434-3166

Courrier électronique: support@convectair.ca • Site internet: <http://www.convectair.ca>