

CONVECTAIR

PICCOLO

7831



421AA2357 Ind.A

Notice d'utilisation

Installation et Bon de Garantie

(à lire attentivement avant toute intervention et à conserver)

AVANT-PROPOS:

Cher utilisateur,

- Félicitations pour l'acquisition de votre nouvel appareil de chauffage électrique **CONVECTAIR**
- **CONVECTAIR** conçoit et fabrique des appareils de la meilleure qualité qui soit dans le domaine de l'industrie électrique.
- Pour obtenir le summum de confort et un rendement maximal de vos appareils, veuillez lire les instructions d'installation et de fonctionnement incluses dans ce manuel.

SOMMAIRE

DÉMARRAGE RAPIDE.....	Page 3
1- CARACTÉRISTIQUES.....	Page 4
2- RECOMMANDATIONS DE MISE EN PLACE.....	Page 4
3- INSTALLATION ET FIXATION.....	Page 5
4- RACCORDEMENT ÉLECTRIQUE.....	Page 8
5- COMMENT UTILISER VOTRE APPAREIL CONVECTAIR	Page 9
6- SÉCURITÉ THERMIQUE.....	Page 10
7- ENTRETIEN.....	Page 10
8- SI VOTRE APPAREIL CONVECTAIR NE FONCTIONNE PAS	Page 11
9- IDENTIFICATION DE VOTRE APPAREIL	Page 11
10- GARANTIE	Page 11

AVERTISSEMENT:

**Votre appareil est déjà équipé d'un thermostat électronique de haute précision.
Il ne doit pas être raccordé à un thermostat mural.**

- DEMARRAGE RAPIDE -

Voyant de mise en marche

Bouton Marche / Arrêt chauffage

Molette de réglage du thermostat

Bouton ventilation chaude accélérée (30 minutes)

Témoin de ventilation chaude accélérée

Zone de confort

Témoin de chauffe

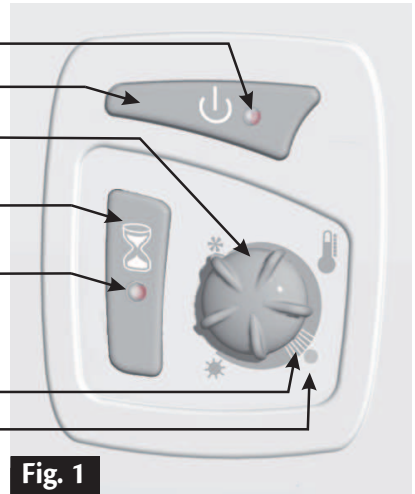


Fig. 1

Alimentation électrique : 240 V

Voir pages 6 et 7.

Installation et raccordement

Voir pages 5, 6 et 7.

Mise en marche ou arrêt de l'appareil

Appuyer brièvement sur le bouton .


Réglage de la température

Placer la molette de réglage du thermostat à la position confort et attendre que la température se stabilise.

Augmenter ou baisser la température selon le confort recherché (voir page 8).

Chauffage accéléré

Mettre l'appareil en marche.

Appuyer sur le bouton , la puissance de chauffe passe à 1500W (au lieu de 750W) pendant 30 minutes

Si ça ne fonctionne pas : voir page 10

Pour contacter Convectair : voir page 10

1 CARACTERISTIQUES

- Votre nouveau Piccolo est un appareil de chauffage par soufflerie partiellement encastré.
- Il est équipé de deux puissances de chauffe : 750W réglée par thermostat et 1500W pour du chauffage accéléré minuté à 30 minutes et non réglé.
- D'encombrement très réduit et conçu pour chauffer la pièce discrètement tout en maintenant une température constante, c'est un appareil idéal pour les salles de bains ou autres pièces à utilisation intermittente.
- Il peut être utilisé avec le Programmeur **CONVECTAIR** (raccordement au fil pilote) qui permet un abaissement de température automatique en périodes d'absence pour plus d'économie.

VEUILLEZ LIRE ATTENTIVEMENT :

Ces instructions sont essentielles pour une installation et une utilisation sécuritaire de votre Piccolo.

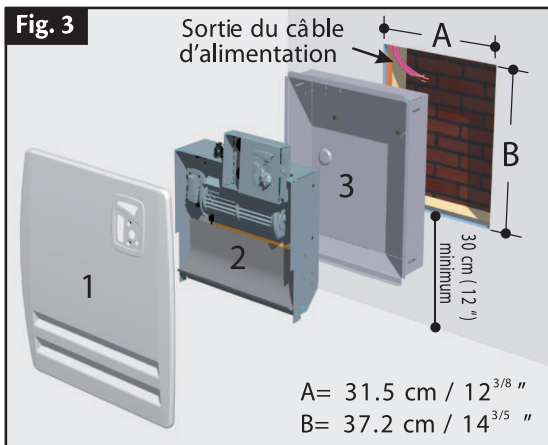
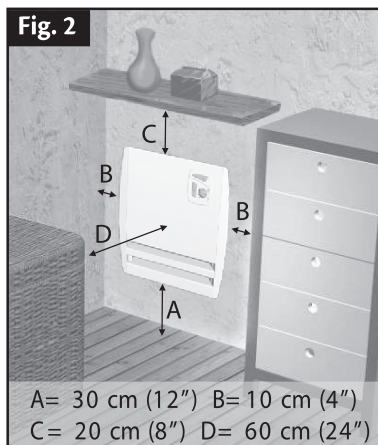
Référence	Voltage, fréquence	Puissance	Hauteur façade	Largeur façade	Profondeur façade	Hauteur boîtier d'encastrement	Largeur boîtier d'encastrement	Profondeur boîtier d'encastrement	Poids
7831 - C15	240V 60 Hz	750 W / 1500 W	40 cm (16 po)	38 cm (15 po)	2.5 cm (1 po)	37 cm (14 ^{1/2} po)	31 cm (12 po)	8.5 cm (3 ^{3/8} po)	5.7 Kg (12.6 lb)

2 CARACTERISTIQUES

- L'installation doit être conforme aux normes nationales et locales en vigueur et **CONVECTAIR** recommande qu'elle soit faite par un maître électricien.
- Votre appareil doit être installé de façon à ce que les interrupteurs et autres dispositifs de commande ne puissent pas être touchés par une personne se trouvant dans la baignoire ou sous la douche. Ne pas installer au dessus d'un bain ou de tout autre contenant.
- Ne pas installer derrière une porte, un meuble ou une boîte, ni devant une bouche d'extraction d'air. Garder les tissus combustibles tels que rideaux, loin des appareils de chauffage.
- Votre appareil est muni d'un élément chauffant qui devient très chaud. Ne pas installer ou utiliser en présence de gazoline, peinture ou près de produits inflammables.
- Respecter les distances minimales d'installation au sol, aux parois, aux meubles, etc (Fig. 2).

3 INSTALLATION ET FIXATION

- Déterminer l'endroit où votre PICCOLO doit être installé. Une fois l'endroit choisi, s'assurer que rien ne fait obstacle à la circulation de l'air à proximité du PICCOLO en respectant les distances de dégagement minimum.



- Le PICCOLO est un appareil partiellement encastré dont il faut respecter les contraintes de dégagement (Fig. 2).

La hauteur d'installation minimale est de 30 cm (12 po), le dégagement minimum sur les côtés est de 10 cm (4 po) et 60 cm (24 po) devant la sortie d'air.

- Dégager une ouverture entre les montants du mur de forme rectangulaire de 37.2 cm (14^{3/5} po) en hauteur, 31.5 cm (12^{3/8} po) en largeur et de 9 cm (3^{1/2} po) en profondeur (Fig. 3).

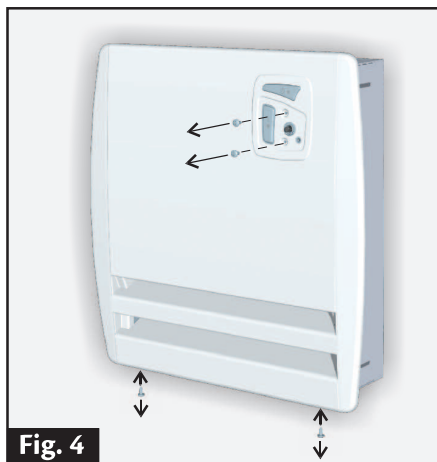
- S'assurer que les fils d'alimentation (et de programmation si nécessaire) sortent du mur en haut et à gauche de l'ouverture ainsi découpée (Fig. 3).

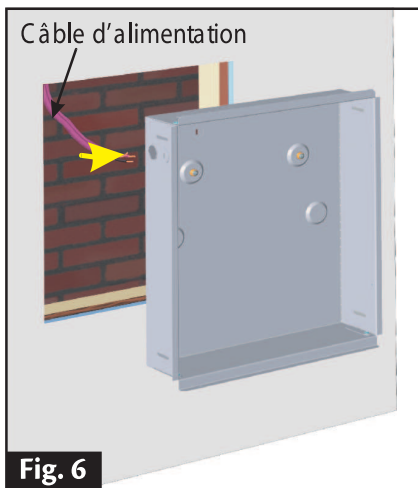
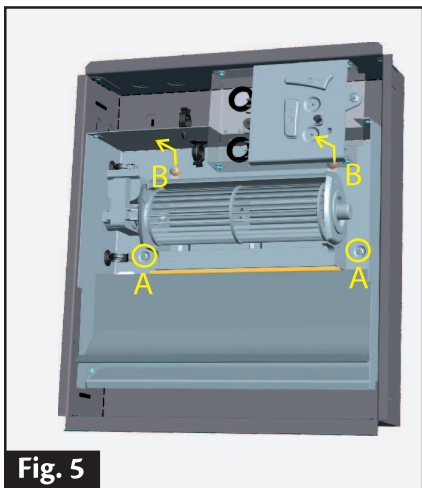
- L'appareil peut se démonter en trois morceaux (Fig. 3) : la façade avant (1), le bloc de ventilation et de commandes (2) et le boîtier d'encastrement (3).

Pour démonter l'appareil :

- Ôter la façade après avoir retiré les 2 vis de maintien du boîtier de commandes, puis les 2 vis de fixation de la façade (Fig. 4).

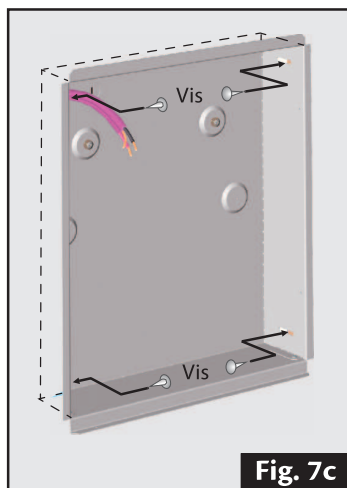
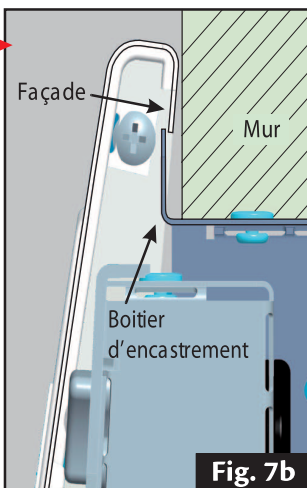
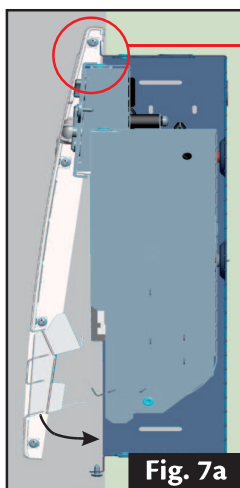
- Dégager le bloc de ventilation du boîtier d'encastrement : pour cela retirer les 2 vis de fixation (Fig. 5, A) et glisser le bloc vers le haut pour le dégager des entretoises de fixation (Fig. 5, B).



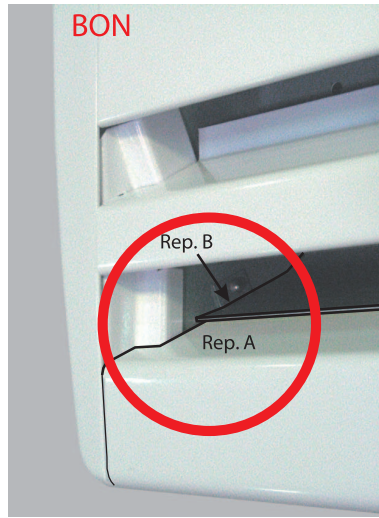
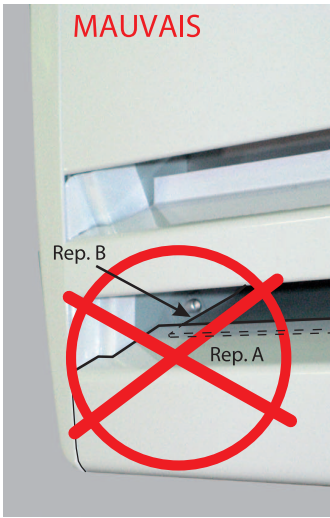


- Avant de fixer le boîtier d'encastrement dans l'ouverture, faire passer les fils d'alimentation électriques (ainsi que le fil pilote si nécessaire), à l'aide d'un serre-câble approprié (non fourni), dans l'une des entrées électriques du boîtier après avoir retiré la débouchure défonçable (Fig.6).

- Insérer le boîtier d'encastrement dans l'ouverture et fixer le sur les montants du mur à l'aide de vis et de fixation appropriées (7c), après avoir pris en compte le remontage de la façade. En effet, laisser quelques millimètres entre le mur et le pli supérieur du boîtier afin de faciliter le montage de la façade (voir fig. 7a et 7b).



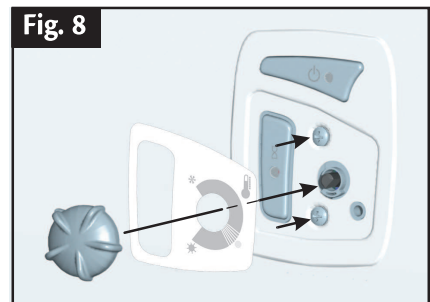
- Remonter ensuite le bloc de ventilation et de commandes en l'insérant sur les deux entretoises, en le fixant sur le boîtier d'encastrement à l'aide des 2 vis (Fig. 5).
- Raccorder les fils d'alimentation (voir chapitre 4- Raccordement, page 7).
- Lors du remontage de la façade, veillez impérativement à ce que la lamelle basse de la façade (Rep. A) passe en dessous du déflecteur du bloc de ventilation (Rep.B) cela afin de garantir des performances optimales.



- Remonter la façade sur le boîtier d'encastrement en accrochant sa partie haute sur le pli du boîtier d'encastrement qui ressort du mur. Remettre les 2 vis de maintien du panneau de contrôle (Fig.8) puis les 2 vis de fixation de la façade (Fig.4).

ATTENTION: Veillez à ne pas pincer les fils lors de la fermeture de la façade.

- Coller l'étiquette de commande livrée dans le sachet (Fig. 8) puis monter la manette de réglage du thermostat.



4 RACCORDEMENT ELECTRIQUE

- **CONVECTAIR recommande que les appareils soient installés par un maître électricien, en conformité avec les codes nationaux et locaux en vigueur.**

- L'appareil doit être relié à un circuit 240 volts, 60 cycles.



Couper l'alimentation avant d'effectuer les raccordements afin d'éviter toute décharge électrique ou tout dommage à l'appareil. Si vous utilisez un système de programmation, veillez à couper TOUS les circuits de chauffage électrique de la maison (voir notice 7392).

- Le branchement de l'appareil doit se faire à l'intérieur de la boîte d'encastrement à gauche du boîtier de commandes. Utiliser les marettes livrées dans le sachet afin de relier les fils d'alimentation (Fig. 9).

- Pour éviter les courts circuits, veuillez couper l'alimentation dans le panneau électrique avant toute installation ou réparation.

- Si les fils d'alimentation de l'appareil sont endommagés, il doivent être remplacés par le fabricant, son service après-vente ou une personne de qualification similaire afin d'éviter un danger.

RESPECTER LES COULEURS DE RACCORDEMENT

AVEC utilisation du fil pilote (PW)

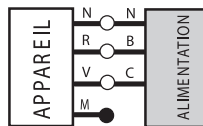
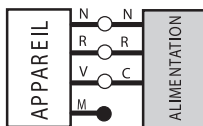
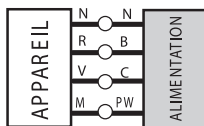
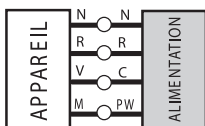
SANS utilisation du fil pilote (PW)

Installation
au Canada

Installation
aux États-Unis

Installation
au Canada

Installation
aux États-Unis



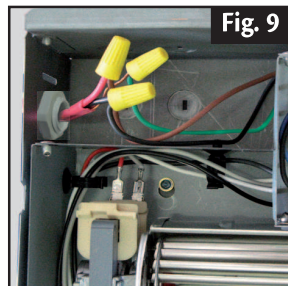
M = MAUVE R = ROUGE N = NOIR V = VERT

C = CUIVRE B = BLANC PW : FIL PILOTE

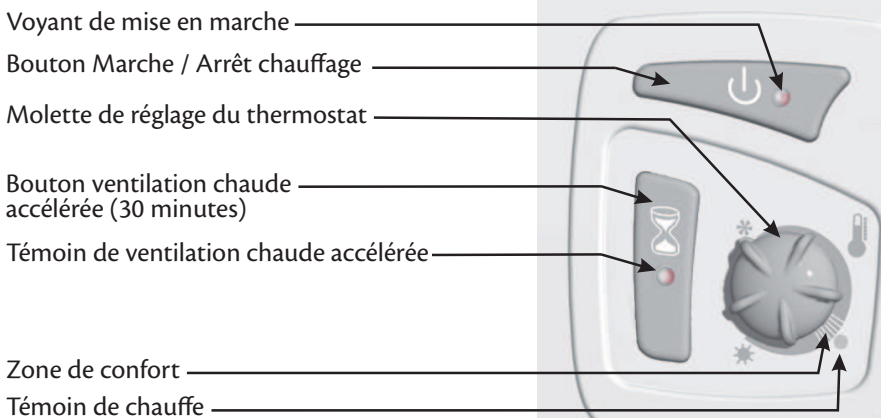
- Raccorder obligatoirement le fil de mise à la terre de l'appareil (Fil Vert/Jaune) avec le fil en cuivre.

- Le fil mauve (ou bleu) dont l'extrémité est scellée, ne doit pas être utilisé pour le raccordement électrique.

Ce fil sera utilisé si l'appareil est relié au Programmeur central CONVECTAIR.



5 COMMENT UTILISER VOTRE APPAREIL CONVECTAIR



La régulation électronique de votre appareil a été conçue pour vous donner le maximum d'économie.

- Une fois l'appareil en marche, mettre la molette de réglage du thermostat sur la position confort.
- Fermer les portes et fenêtres de la pièce, attendre que la température se soit stabilisée à la valeur souhaitée.
- Si la température obtenue ne convient pas, augmenter ou diminuer la valeur de la consigne avec le bouton de réglage.
- Attendre de nouveau pour vérifier la valeur de la température de confort et répéter l'ajustement au besoin.
- Pour arrêter le chauffage une fois la température réglée, ne plus toucher à la molette de réglage du thermostat, agir uniquement sur le bouton ventilation chaude accélérée.

Chauffage accéléré

En actionnant la ventilation chaude accélérée, on peut obtenir temporairement un chauffage de 1500W, permettant d'augmenter rapidement la température de la pièce.

- Une fois l'appareil en marche, un appui sur le bouton de ventilation chaude accélérée permet d'obtenir un chauffage total de 1500W pour une durée de 30 minutes. Le voyant de ventilation chaude accélérée s'allume.
- Pour interrompre la ventilation chaude accélérée, appuyer sur le bouton de ventilation chaude accélérée.

La minuterie engage le fonctionnement de la puissance totale de l'appareil en marche continue pendant 30 minutes. À la fin de la durée, l'appareil revient à sa position initiale de chauffage par ventilation régulé (750W), le témoin de ventilation chaude accélérée s'éteint.

6 SECURITE THERMIQUE

Le fonctionnement de l'appareil est protégé par une sécurité thermique à auto-maintien.

En cas d'utilisation anormale : Si la soufflerie s'arrête anormalement, mettre l'appareil hors tension. Vérifier que les grilles ne sont pas obstruées. Nettoyer si besoin, puis après environ 5 minutes d'arrêt de l'appareil, remettre en service.

- Si le défaut persiste, appeler un réparateur agréé. En cas d'utilisation anormale :

7 ENTRETIEN

- Pour conserver la propreté de l'appareil, on suggère un entretien régulier. Pour enlever la poussière, utiliser un chiffon doux. Pour enlever une tache, humecter le chiffon.

- Pour un meilleur rendement et une efficacité maximale de l'appareil, il est conseillé d'enlever régulièrement la poussière ainsi que les mousses qui peuvent s'accumuler sur la grille de la façade du PICCOLO.

NE JAMAIS UTILISER DE PRODUITS ABRASIFS OU À BASE D'ACÉTONE QUI RISQUERAIENT DE DÉTÉRIORER LE REVÊTEMENT ÉPOXY.

Recommandations et conseils

Votre appareil **CONVECTAIR** devient chaud lors de l'utilisation. Un soin particulier doit être apporté afin de sensibiliser les enfants en bas âge.

Ne pas insérer d'objets dans les ouvertures des grilles; ceci pourrait provoquer des courts-circuits, feux ou dommages aux appareils.

Toutes utilisations autres et non recommandées par **CONVECTAIR** peuvent causer des courts-circuits, feux ou blessures aux utilisateurs.

Dans des conditions particulières, il est possible que la grille de diffusion des appareils jaunisse après un certain temps. Ce phénomène n'est pas dû à un vice de fabrication. Il est plutôt causé par l'air ambiant qui contient des fumées ou particules en suspension, lesquelles sont chauffées puis évacuées à travers la grille. Ce phénomène est particulièrement visible sur les appareils "blanc pur" et peut provoquer une coloration importante.

Prévention : il est conseillé de nettoyer les grilles fréquemment surtout pour les appareils installés dans des endroits exposés à la fumée de cigarette ou dans la cuisine. Il ne faut jamais utiliser les appareils CONVECTAIR durant des travaux de construction ou autres activités qui génèrent beaucoup de poussière.

Lors de la mise en marche initiale du **CONVECTAIR**, il est possible qu'une légère fumée se dégage de celui-ci. Ce phénomène est tout à fait normal et s'éliminera automatiquement après 2 ou 3 minutes de fonctionnement de l'appareil.

TOUTES LES INTERVENTIONS SUR LES APPAREILS CONVECTAIR DOIVENT ÊTRE EFFECTUÉES HORS TENSION ET PAR UN PERSONNEL QUALIFIÉ ET AGRÉÉ.

8 COMMENT UTILISER VOTRE APPAREIL CONVECTAIR

Avant d'appeler **CONVECTAIR**, veuillez procéder à ces simples vérifications :

- 1- Vérifier que le disjoncteur dans le panneau de distribution est à la position "ON".
- 2- S'il n'y a toujours pas de chaleur, vérifier la sécurité thermique (voir chapitre 6).
- 3- Appuyer sur le bouton Marche/Arrêt chauffage pour allumer l'appareil.
- 4- Enclencher la ventilation chaude accélérée.
- 5- Si après ces vérifications, votre appareil ne fonctionne toujours pas, appeler **CONVECTAIR** ou le centre de réparation **CONVECTAIR** plus proche.

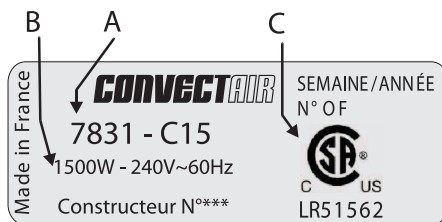
9 COMMENT UTILISER VOTRE APPAREIL CONVECTAIR

IMPORTANT : LES CARACTÉRISTIQUES DE L'APPAREIL SONT INDIQUÉES SUR L'ÉTIQUETTE SIGNALÉTIQUE.

L'étiquette signalétique est placée dans l'entrée d'air de votre appareil (visible à travers l'ouverture supérieure de la façade), elle permet de l'identifier.

Elle est composée de :

- La référence complète de l'appareil et son indice de fabrication (A) à préciser en cas de réparation.
- Sa puissance en Watt (B).
- Les certificats de conformité (C).



10 GARANTIE

2 ANS contre tous les vices / 5 ANS pour l'élément chauffant.

Tous les appareils **CONVECTAIR** possèdent une double garantie : une première de deux ans contre les vices de matériaux et de fabrication sur toutes les pièces, et une seconde de cinq ans sur l'élément chauffant lui-même. Elles sont applicables à compter de la date d'achat par le consommateur et selon les conditions qui leurs sont spécifiques. Tous les détails sont fournis avec chaque appareil. Veuillez conserver votre facture d'achat ou d'installation.

CENTRE DE RÉPARATION : Pour connaître le centre de réparation le plus proche, veuillez communiquer avec **CONVECTAIR** :

- au numéro sans frais : **1-800-463-6478**
- sur le site internet : www.convectair.ca

CONVECTAIR

30, Carré Sicard, Sainte Thérèse, Qc, CANADA J7E 3X6
Tél. : (450) 433-5701 Fax : (450) 434-3166
Courrier électronique : support@convectair.ca
www.convectair.com